

# Az ezüst hárs ízeltlábú faunája

Nem könnyű az év fájának választott ezüst hárs ízeltlábú faunájáról írni. Egyrészt azért, mert az év fája sorozatban már szerepelt hárs (kislevelű hárs, 1997) és ennek megfelelően egy összefoglaló is megjelent annak ízeltlábú faunájáról (Csóka Gy.; Erdészeti Lapok, CXXXII (11): 351.), másrészt a hazánkban előforduló hársakhoz kötődő ízeltlábúak nagyban hasonlítanak egymásra. Jóval több polifág, vagy legalábbis hársakon oligofág rovarfajjal találkozhatunk, mint kifejezetten ezüst hárs specialistával. A hársakhoz kötődő növényevő (herbivor) rovarok száma is csupán közepesnek mondható (a tölgyeken élők igen magas, vagy a körísen előfordulók igen alacsony számához képest), de mivel a hársak a hazai fajokon belül egy jól elkülönülő csoportot alkotnak, ízeltlábú közösségük igen nagy jelentőséggel bír.

Magyarországon még nem is nagyon voltak olyan vizsgálatok, melyek az egyes hársfajok rovarközösségei közötti különbségeket feltárását tűzték volna célul. Amit talán ki lehetne emelni, az a virágzási idő között tapasztalt különbség, és az ezekhez alkalmazkodó beporzók fajösszetétele közötti kisebb különbségek.

## Lombozaton előforduló fajok

Természetesen a legtöbb polifág lepkehernyő elfogyasztja az ezüst hárs levelet, legyen az gyapjaslepke (*Lymantria dispar*), sárgafoltos púposzövő (*Phalera bucephala*), vagy a barna gyapjaszövő (*Eriogaster lanestris*). Kifejezetten a hársfákhoz kötődik a hársfaszender (*Mimas tiliae*), melynek sárgás színű, szenderhernyókra nagyon jellemző fartüskével rendelkező hernyói igen szembetűnők. Az araszolók közül természetesen a gyakoribb fajok, mint például a kis (*Operophtera brumata*) és nagy téliaraszó (*Eranthis defoliaria*) sem kerülnek el az ezüst hársat. A bagoly-lepkék közül több *Orthosia* faj is fogyaszt ezüst hárs levelet, de talán az *O. gothica*-t célszerű kiemelni. Rendkívül polifág faj ez is, de kifejezetten kedveli az ezüst hársat.

Nem szabad megfeledkezni az aknázó életmódot folytató fajokról sem. A

leghíresebb (vagy inkább leghírhedtebb?) a hárslevél sátorosmoly (*Phyllo-norycter issikii*), melynek eredeti hazája Japán Hokkaido szigete (bár ott sem régóta ismert: 1963). Innen terjedt fokozatosan kelet felé. Fő gazdanövénye a kislevelű hárs, de gyakori az ezüst hárs is. Hasonló aknamunkát folytat a hársaknázó bordásmoly (*Bucculatrix thoracella*) is. Ez a gyakorinak mondható aknázó moly viszont nemcsak a hársakon jelenhet meg, hanem több más lombos fafajon is.

Érdekes módon a levélbogarak nem nagyon szeretik az ezüst hárs leveleit, így ez a közösség elég szegényes.

A specialista rovarok egy jelentős csoportja a gubacs képző fajoké. Több, az *Eriophyes* nemzetségbe tartozó atka gubacsait is megtalálhatjuk az ezüst hárs levelein. Ilyen például az *E. tiliae* és az *E. leisoma*. Míg az előbbi feltűnő színezetű gubacsai messziről is jól láthatók, addig az utóbbi vastagon szőrözött gubacsai már alaposabb szemlélet feltételeznek.

Nem szabad kihagyni a felsorolásból a különböző szívogató rovarokat sem. A hárs takácsatka (*Schizotetranychus tiliarium*) városi hársfasorokban kifejezetten gyakori, de erdeinkben is előfordul. A hárs levéltetű (*Eucallipterus tiliae*) levélfonákon szívogató egyedeivel is gyakran találkozhatunk. Az előbbi faj esetében először a szívogatások nyomán megjelenő barnás foltok a feltűnők, és csak alaposabb keresés után találjuk meg a foltokért felelős rovarokat. Az utóbbi fajnál a tetvek szívogatása

nyomán keletkező mézharmat, illetve ennek feketés elszíneződése lehet a nyomravezető.

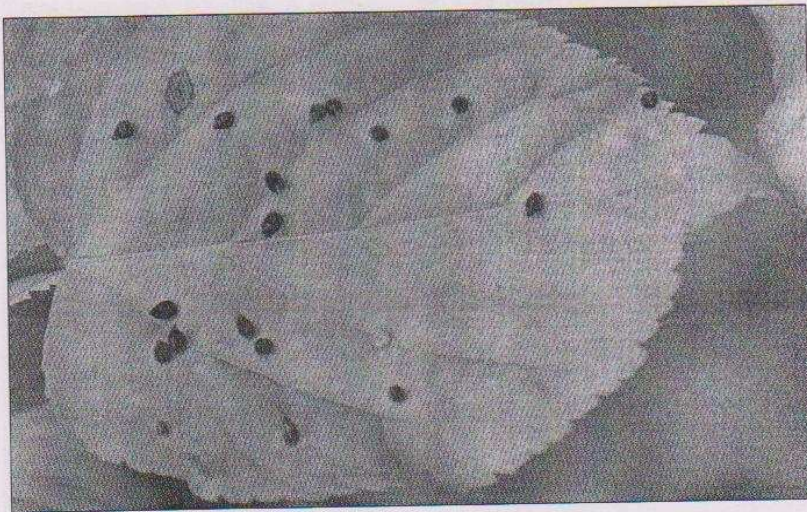
## Kéregben és fában

A fában és kéregben élő fajok közül még kevesebb a kifejezetten ezüst hárs specifikus faj.

A díszbogarak közül akad néhány, amely az ezüst hársához kötődik. Nagy szerencsével megtalálhatjuk az *Agrilus auricollis* nevű ritka díszbogár faj lárváit, vagy a nála sokkal gyakoribb *A. viridis*-t is. Ez utóbbi faj nagyon polifág, és egyre több szakember gondolja úgy, hogy az egyes gazdanövényeken (tölgy, bükk, hárs, ...) előforduló egyedeket rendszertanilag is külön kellene kezelni. Szintén a hársakban fejlődik ki a *Lampra rutilans* nevű díszbogár faj.

A cincérek közül a *Saperda octopunctata* érdemel említést. Eredendően pusztulófélben lévő ágakban fejlődik ki a koronában, de megjelenhet frissen kitermelt faanyagban is. Érdekes módon gyakran lép fel az előbb említett *Lampra rutilans* nevű díszbogárral közösen.

Az ormányosbogarak közül alig találunk néhány fajt, amely az ezüst hárs kéregében, vagy fájában fejlődne ki. A szűbogarak közül is a polifág fajok dominálnak. Ezüst hársban találtuk néhány évvel ezelőtt először a német szúnak keresztelt (*Xylosandrus germanus*) szűfajt, ami mind magyar, mind tudományos nevének ellentmondva Ázsiából, ott is a Távol-Keletről származik. Rendkívül polifág, az utóbbi években már több lombos és fenyőfajból is gyűjtöttük. Csak a hárs-



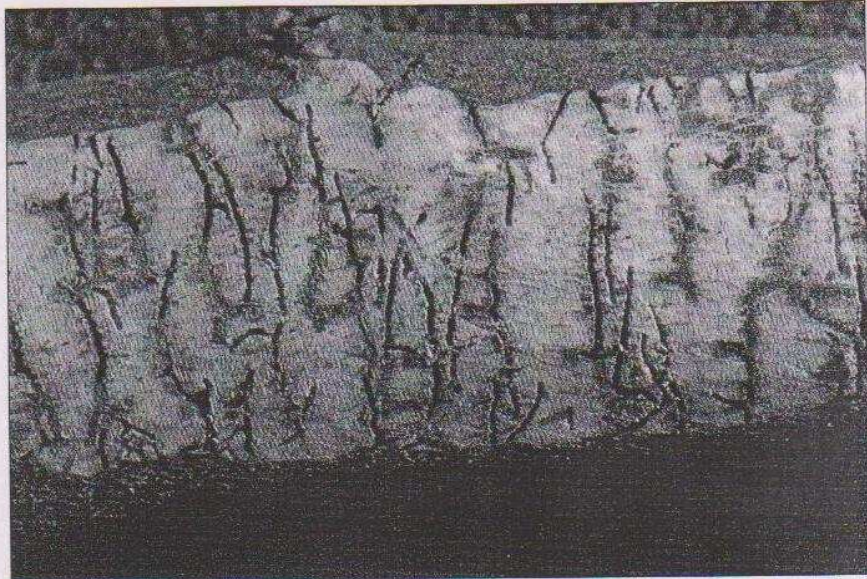
\* NYME Erdőmérnöki Kar, Erdőművelési és Erdővédelmi Intézet

féléken fordul elő a hárszú (*Ernoporus tiliae*), de erővédelmi jelentősége nincsen. Fakitermelés után, a visszamaradó vékonyabb (<10cm) ágakban fejlődhet ki, esetenként akár tömegesen is, de egészséges fát nagy egyedszám esetén sem támad meg.

A lepkék közül az erősen polifág farontó lepkék (*Zeuzera pyrina* és *Cossus cossus*) jelenhetnek meg, összefurkálva a fatestet.

### Virágzat és termés

Ahogy az már a cikk elején is előkerült a hárs beporzó rovarközössége igen változatos. Megtalálható benne valamennyi hazai beporzó csoport, mint a méhek, poszméhek, pöszörlegyek. Külön említést érdemel a fiatal terméseket fogyasztó verőköltő bodobács (*Pyrrhocoris apterus*) (ami a közhiedelemmel ellentétben nem a vérvörös színéről kapta a nevét, hanem arról, hogy a tél végi-kora tavaszi verőfényes napok már előcsalogatják rejtkehelyéből). Nagyszámú kolóniáit figyelhetjük meg egy-egy hárs tövében. Ez a rovarcsoport a rovar-tani kutatások egyik célcsoportja sok érdekes és új információval (például egyedekre jel-



lemző viselkedésmintázat, nagyfokú genetikai variabilitás etc.).

Összefoglalva elmondhatjuk, hogy az ezüst hárs ízeltlábú faunája csupán kismértékben tér el a többi hazai hársfajétól. Nagyszámú polifág (szinte mindent elfogyasztó) és oligofág (több gazdanövényen is megélő) rovarfaj él meg

a fa különböző részein és viszonylag alacsony a specialista (monofág) fajok száma. Ennek ellenére jelenléte – a többi hársfajjal együtt – jelentős mértékben hozzájárul egy adott erdőterület ízeltlábú közösség változatosságához. Arról nem is beszélve, hogy a hársmez az egyik (ha nem a) legfinomabb mézünk.

## Konferencia az ezüst hársról

2010-ben az ezüst hársra (*Tilia tomentosa*) esett az év fáját meghatározó kuratórium választása. Ennek az értékes fafajnak jelentős hányada Somogyban, itt is kiemelten a Zselicben található, melynek jellegzetes, meghatározó elegyfaja. Erről vall a kiváló somogyi származású tudós, *Haracsi Lajos* 1930-ban megjelent tanulmánya is, a „*Két figyelmet érdemlő fafaj*”, melynek egyike a somogyi ezüsthárs. A faj kiemelkedő helyi jelentősége adta az apropóját, hogy a SEFAG Zrt., az OEE Kaposvári Helyi Csoportja és a Somogy Megyei Erdész és Természetvédő Egyesület szakmai konferenciát rendezett az ezüst hárs témakörében. A programon erdészeti, természetvédelmi, vadgazdálkodási szakemberek – mintegy nyolcvan fő vett részt.

A Kardosfa Hotelben zajló rendezvényen a következő előadások hangzotlak el:

– *Bacsi András*, ágazatvezető (Kaposvári Erdészeti): Az ezüst hárs dendrológiai, ökológiai jellemzői, helye és szerepe a zselici erdőkben.

– *Pintér Ottó*, erdészeti igazgató (Zselici Erdészeti): Az ezüst hárs erdőgazdasági és kertészeti jelentősége.

– *Balogh Tamás*, vadgazdálkodási előadó: Az ezüst hárs vadgazdálkodási jelentősége.

– *Mészáros József*, titkár (Somogy megyei Agrárkamara): Az ezüst hárs méhészeti jelentősége.

Az előadásokat hozzászólások, majd terepi bemutatók követték. A résztvevők egyebek között meglátogatták a Millenniumi ezüsthársast is, amelyet

1896-ban az Eszterházy herceg erdőbirtokán a „cserlái akol körül”, négyszáz darab tíz éves hársból, **18M96** alakban ültettek. Egy bő évszázad után a facsoportból mára 71 darab maradt – a természetes kihalást felelőtlen beavatkozás is segítette, de a háború alatt a terület még hadászati szerepkört is betöltött.

**Detrich Miklós**

